



**ESS'P  
Rance**

ÉCONOMIE SOCIALE  
& SOLIDAIRE  
EN PAYS DE RANCE

DÉVELOPPER

PROMOUVOIR

ACCOMPAGNER

ANIMER

FÉDÉRER



pour une économie inventive et solidaire

**RAPPORT ANNUEL D'ACTIVITÉS 2019**  
[édition du 07-04-2020]



# Pôle d'Économie Sociale et Solidaire du Pays de Dinan

## Pour une économie inventive et solidaire

### Nos finalités sociétales

- Défendre une conception de l'activité économique en réponse à des problématiques d'utilité sociale et écologique et non sur des aspirations purement financières ;
- Favoriser une économie et un entrepreneur autrement en faveur du territoire local et de ses habitants (emploi, culture, dynamique...) et vers des modes de consommation et de production écologiquement responsables ;
- Défendre une économie alternative basée sur la coopération, le partage, l'équité et la redistribution des richesses ;
- Promouvoir l'Homme au cœur du développement économique en accompagnant la prise de conscience individuelle et collective vers des modes de vie écologiques et solidaires.

### Les valeurs qui guident nos actions

- 1<sup>er</sup> principe – Placer l'Humain au cœur du développement
- 2<sup>e</sup> principe – Porter des actions au service du territoire local et de sa population
- 3<sup>e</sup> principe – Agir en faveur de l'environnement
- 4<sup>e</sup> principe – Animer une démarche participative
- 5<sup>e</sup> principe – Agir dans une approche solidaire
- 6<sup>e</sup> principe – Faire vivre les principes d'éducation populaire
- 7<sup>e</sup> principe – Replacer l'économie comme moyen d'agir et non comme finalité

### Notre ambition depuis 2012

- Rassembler des entreprises, des femmes et des hommes du territoire qui s'unissent autour de valeurs fondamentales de solidarité, d'égalité et de démocratie.
- Être les développeurs d'un modèle social et économique du territoire où l'humain est au cœur des actions produites.
- Être un espace ouvert de coopération, structurant et guidant pour soutenir l'innovation, la création, le développement, les transitions et l'expérimentation.

### Nos missions

- Soutenir l'emploi et l'entrepreneuriat en ESS,
- Conduire des projets collectifs entre structures de l'ESS et acteurs du territoire,
- Développer une culture ESS.

### Notre centre de ressources

Depuis octobre 2014, ESS'PRance anime un centre de ressources ouvert au public.

Documentation consultable sur place : presse locale quotidienne, magazines, revues spécialisées sur l'ESS et le développement durable, ouvrages de référence...

### Accueil et information sur rendez-vous

ESS'PRance propose un accueil personnalisé, pour identifier les besoins, répondre aux questions, informer et orienter tout porteur de projet.

Le pôle est un point d'appui associatif labellisé par la Mission d'Accueil et d'Information des Associations (DDCS22).

Accueil sur rendez-vous le mardi de 10h à 12h et le jeudi de 14h à 16h.

### Contact

T 02 96 86 05 74 • [contact@essprance.fr](mailto:contact@essprance.fr) • [www.essprance.fr](http://www.essprance.fr)  
2 rue du Petit Pré 22100 Quévert



## Bilan 2019

Toutes les données présentes dans ce rapport  
sont arrêtées au 31 décembre 2019.

## Contexte - Le territoire

### Données démographiques et structuration <sup>(1)</sup>

La loi NOTRe, réforme territoriale effective depuis le 1<sup>er</sup> janvier 2017, a amené des changements considérables sur notre territoire, le Pays de Dinan.

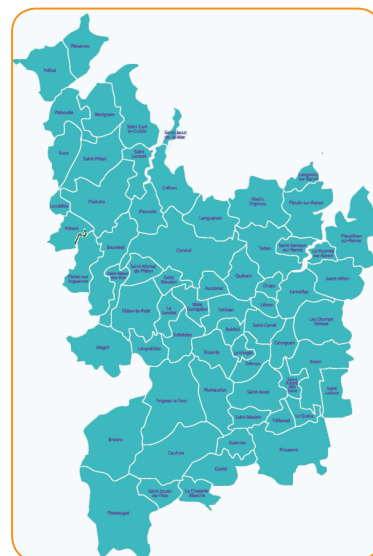
De 7 communautés de communes depuis 2014 (80 communes pour 110 193 habitants), nous sommes passés à 1 communauté d'agglomération composée de 65 communes pour 94 986 habitants répartis sur 932 km<sup>2</sup>. La ville de Dinan est peuplée de 10 919 habitants.

Dinan Agglomération est ainsi née de la fusion des Communautés de Communes du Pays de Caulnes, du Pays de Matignon, de Plancoët-Plélan, de Rance Frémur et Dinan Communauté, ainsi que des communes de Broons, Mégrit et Yvignac-la-tour.

L'harmonisation du partage des compétences entre commune et intercommunalité est effective depuis le 1<sup>er</sup> janvier 2018.



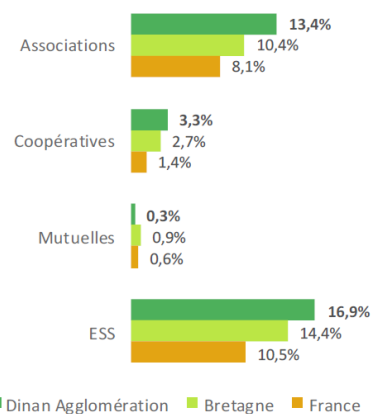
## DINAN AGGLOMÉRATION



### L'Économie Sociale et Solidaire sur le Pays de Dinan <sup>(2)</sup>

- 4<sup>e</sup> pays breton pour le poids de l'ESS dans l'emploi
- 17% des salariés du territoire travaillent dans l'ESS [vs 14.4% pour la Bretagne et 10.5% au niveau national]
- 375 structures pour 3 932 salariés
- +2.4% de croissance de l'emploi entre 2011 et 2016
- 98% de l'emploi de l'ESS en associations et coopératives

#### Poids dans l'emploi par statut



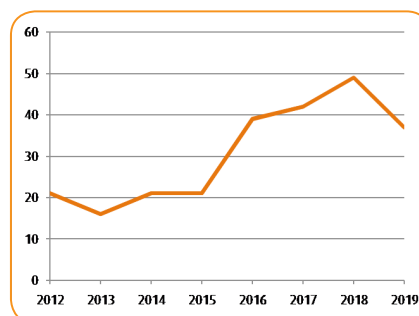
Source : INSEE CLAP 2015, statuts de l'ESS, effectifs salariés au 31/12, poids des statuts de l'ESS dans l'ensemble de l'économie

## Composition du pôle

### ADHÉSIONS - RÉPARTITION PAR TYPE

	2019
Associations	38%
Coopératives	19%
Mutuelles	3%
Entreprises sociales	3%
Citoyen-nes	38%

### ÉVOLUTION DEPUIS LA CRÉATION



### MONTANTS ADHÉSIONS

	2019
Personnes physiques	10 €
Personnes morales moins de 10 salariés	50 €
Personnes morales de 10 à 50 salariés	150 €
Personnes morales plus de 50 salariés	300 €

### STRUCTURES ADHÉRENTES EN 2019



UN PÔLE D'ACTEURS ANCRÉS SUR LE TERRITOIRE  
DÉCOUVREZ LES MEMBRES DE L'ASSOCIATION ESS'PRANCE

### POIDS ÉCONOMIQUE DU RÉSEAU\*

300 salarié-es (ETP)

15 504 034 € (CA ou budget annuel)

\* Données déclaratives en cumul. Données non exhaustives, tous les adhérents n'ayant pas souhaité communiquer ces informations.

# Gouvernance

## COMPOSITION DU BUREAU

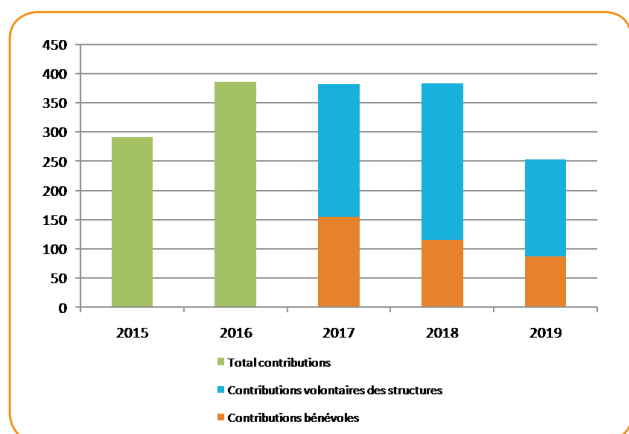


	2019
Membres du bureau	8
% représentants structures	50%
% individuels bénévoles	50%
% femmes	75%
- 35 ans	6

## DES ADMINISTRATEURS ET ADHÉRENTS IMPLIQUÉS

	2019
Contributions individuelles	87,5 h
Contributions volontaires des structures	166 h
<b>TOTAL HEURES BÉNÉVOLES</b>	<b>253,5 h</b>

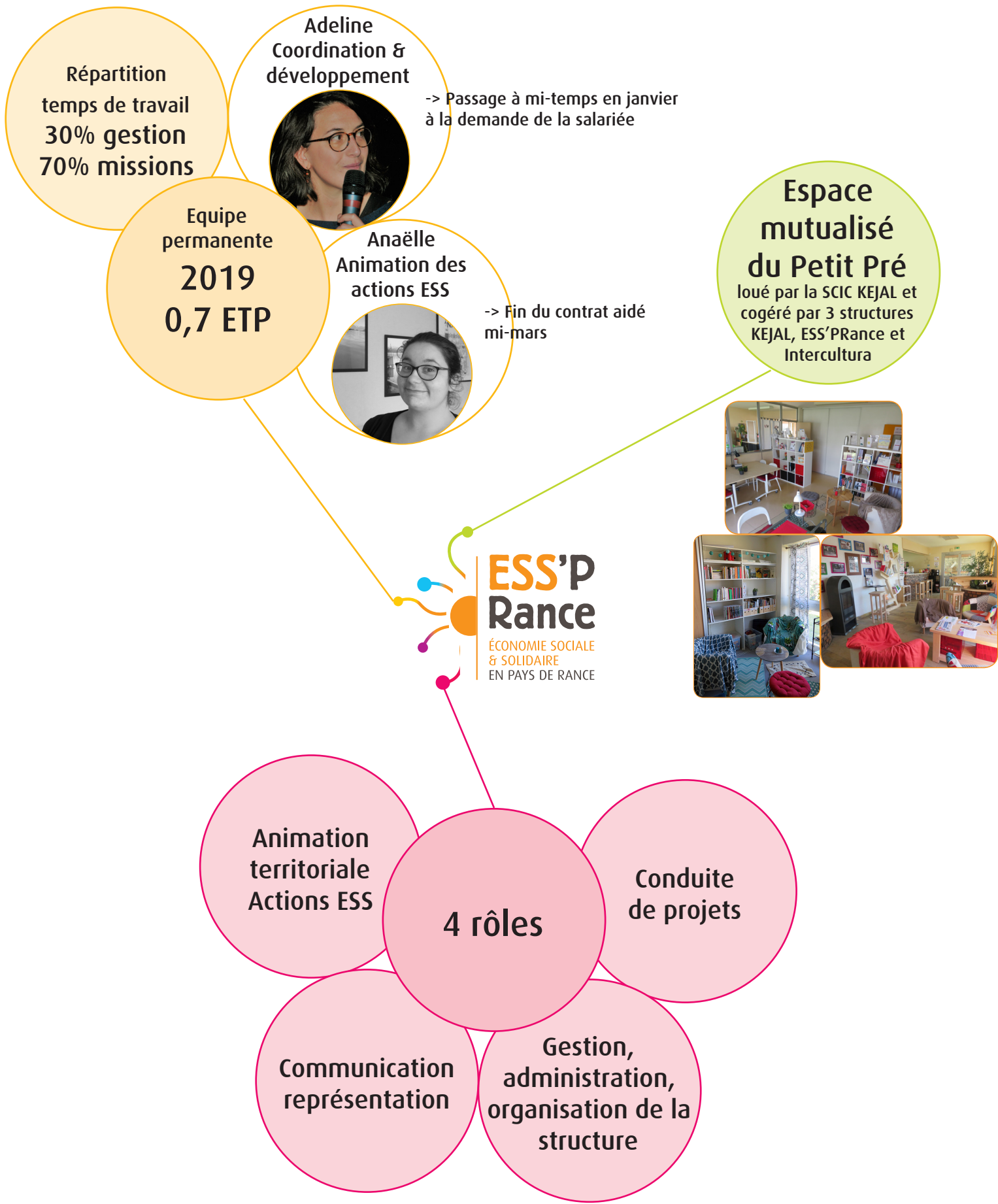
### Évolution depuis 2015





Fonctionnement

Une année de transition



## Partenariats & coopérations

Comité d'appui  
Dispositif Local  
d'Accompagnement 22  
animé par Bretagne  
Active et la Direccte

Région  
Bretagne  
Direction de  
l'économie  
Service Innovation  
Sociale et ESS

Direction  
Départementale  
de la Cohésion  
Sociale 22

Mission  
d'Accueil et  
d'Information  
des  
Associations

Fonds  
de  
Développement  
pour la Vie  
Associative

Conseil de  
Développement

Dinan  
Agglomération

Service Public  
d'Accompagnement  
des Entreprises

Groupe de  
travail sur la  
mise en place  
d'un budget  
participatif

Commission  
Consultation sur  
les Services Publics  
Locaux



Relations  
partenariales  
81 heures  
en 2019

Réseau  
des pôles ESS  
bretons

Chambre Régionale  
de l'ESS Bretagne\*

SCIC Kejal\*\*

Tag 22

Pôles ESS  
des Côtes d'Armor

La Maillette  
Monnaie Locale  
Citoyenne du Pays  
de Rance\*

Mouvement  
Français pour un  
Revenu de Base\*

\* Adhérent  
\*\* Sociétaire



## Missions & actions



### // Soutenir l'emploi et l'entrepreneuriat en ESS

Orientation des porteurs de projets	52 porteurs de projet orientés (48 en 2018)
Interventions & tutorat en formation à la création d'entreprises en ESS CREOPSS Kejal à Quévert	- fin session #1 : 42h d'intervention + 8,5h de tutorat - début session #2 : 14h d'intervention
Interventions	- Sensibilisation à l'ESS d'une classe de 1ère éco au lycée Les Cordeliers - Animation du Grand débat sur les services publics organisé par la Ville de Dinan - Témoignage au forum des métiers du collège Notre Dame de la Victoire
Formations dédiées pour les bénévoles associatifs (FDVA)	2 <sup>e</sup> édition 4 thématiques sur le second semestre : comptabilité, ressources humaines, communication, animation AG 18 heures de formation 28 participant.es pour 22 associations
Permanences décentralisées de temps d'accueil et conseil personnalisé pour les associations	1 <sup>ère</sup> édition 7 permanences réparties équitablement sur Dinan Agglomération 21 heures de permanences 14 personnes reçues 9 associations conseillées
Le Petit Pré : Espace de travail partagé accompagné pour les entrepreneurs	4 coworkers en résidence



### // Conduire des projets collectifs entre structures de l'ESS et acteurs du territoire


Groupe Action Bien-être au travail	1 séance de travail 6 membres participants
Mise en place d'une filière de recyclage de papier journal*	Mise en place d'une collecte associative locale de journaux en partenariat avec l'entreprise Cellaouate basée à Morlaix et ESATCO Les Pifaudais (lieu de massification) et en lien avec Dinan Agglomération (Territoire Zéro Déchet Zéro Gaspillage). Poursuite de l'expérimentation et mobilisation des associations locales. 15 associations conventionnées 15 tonnes collectées par les associations du territoire

\* Collaboration avec Horizons Solidaires, pôle ESS du Pays de Saint-Malo

## Missions & actions



### // Développer une culture ESS

Animation du Centre de ressources ESS du Pays de Dinan Point d'appui associatif labellisé par la MAIA	Ouverture en nov. 2014 - Réaménagement en 2017 au Petit Pré 13 titres de presse près de 450 ouvrages ESS Panoramas & études Espace Vie associative
Communication	1 site web 8 newsletters envoyées 1 page Facebook : 398 
Participation aux événements phares du territoire	- Forum des associations à Dinan - Faites du climat à Trédédan - Jeudis de l'info associative (CRIB) - Ateliers du territoire organisé à Dinan par Horizons Solidaires : recherche du lieu, de porteurs de projets...
Guide des acteurs de l'ESS Édition annuelle	Mise à jour & diffusion version numérique (édition Pays de Dinan)
Représentation & implication auprès des partenaires	- Jury ProjetKoncrée [3 porteurs] - Conseil de développement de Dinan Agglomération [35 heures] : participation aux séances plénières, membre actif du groupe de travail à l'initiative du projet de budget participatif

## Conclusion & perspectives 2020

Après une phase d'installation de la structure, de ses outils et de ses actions (2012-2015), puis une phase de développement et d'essor (2015-2018), le pôle ESS du Pays de Dinan a connu en 2019 une période d'essoufflement, principalement liée à la baisse des ressources humaines.

Les missions socles et les actions déjà existantes ont été assurées mais le manque de moyens nous a limité dans le développement de nouveaux projets et l'animation du réseau.

La situation financière de l'association est saine, les relations partenariales tissées sur le territoire et au-delà depuis plusieurs années sont solides, et les membres du bureau sont actifs et investis.

Des atouts sur lesquels s'appuyer pour la suite !

2020 s'annonce prometteuse et sous le signe du renouveau, avec l'arrivée d'une nouvelle salariée, Katia POJE, à 80% mi-février, suite au départ volontaire fin janvier d'Adeline Le Mabec.

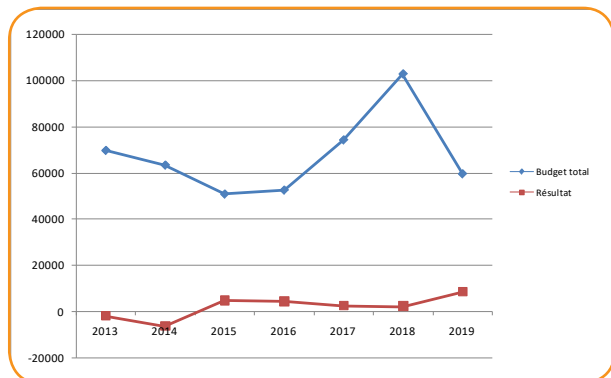
# Bilan financier du pôle

## // Compte de résultat

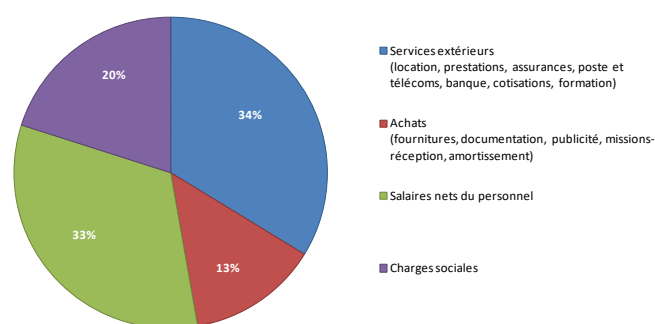
Charges	2019	Produits	2019
<b>60 - Achats</b>	<b>4 012 €</b>	<b>70 - Ventes de produits finis, prestations de services</b>	<b>4 415 €</b>
Achat d'études et prestations de services	1 580 €	Prestations de services	4 415 €
Fournitures bureau, produits entretien et petit outillage	2 432 €		
<b>61 - Services extérieurs</b>	<b>9 175 €</b>	<b>74 - Subventions d'exploitation</b>	<b>48 831 €</b>
Locations immobilières + frais ménage	8 032 €	Conseil Régional de Bretagne	35 000 €
Primes d'assurances	240 €	ASP Etat - Aide CAE	2 251 €
Documentation générale	903 €	Coopérative Jeunesse de Services	
		FDVA 1 DDSC22 Formation des bénévoles	1 130 €
		FDVA 2 DDSC22 Fonctionnement	3 900 €
		Dinan Agglomération	5 550 €
		Ville de Dinan	500 €
		Ville de Lanvallay	500 €
<b>62 - Autres services extérieurs</b>	<b>8 426 €</b>	<b>79 - Transfert de charges</b>	<b>900 €</b>
Honoraires comptabilité	1 080 €	Prise en charge formation	900 €
Publicité, site internet, imprimés	683 €		
Déplacements, missions, réceptions, notes de frais	1 778 €		
Frais postaux et de télécommunication	808 €		
Services bancaires et assimilés	67 €		
Cotisations diverses	80 €		
Formations	3 930 €		
<b>63 - Impôts, taxes et versements assimilés</b>	<b>507 €</b>		
Formation continue	507 €		
<b>64 - Salaires et traitements - équipe permanente</b>	<b>24 963 €</b>		
Salaires nets du personnel	15 314 €		
Charges sociales	9 380 €		
Médecine du travail	269 €		
<b>65 - Autres charges de gestion courante</b>	<b>3 042 €</b>	<b>75 - Autres produits de gestion courante</b>	<b>5 292 €</b>
Contributions volontaires structures	1 992 €	Cotisations adhérents	2 250 €
Contributions volontaires bénévoles	1 050 €	Contributions volontaires structures	1 992 €
		Contributions volontaires bénévoles	1 050 €
<b>66 - Charges financières</b>	<b>0 €</b>	<b>76 - Produits financiers</b>	<b>136 €</b>
<b>67 - Charges exceptionnelles</b>	<b>0 €</b>	<b>77 - Produits exceptionnels</b>	<b>0 €</b>
<b>68 - Dotations aux amortissements</b>	<b>1 033 €</b>	<b>78 - Reprise sur amortissements et provisions</b>	<b>0 €</b>
Résultat positif	8 416 €	Déficit	
<b>TOTAL DES CHARGES</b>	<b>59 574 €</b>	<b>TOTAL DES PRODUITS</b>	<b>59 574 €</b>

## // Analyse financière

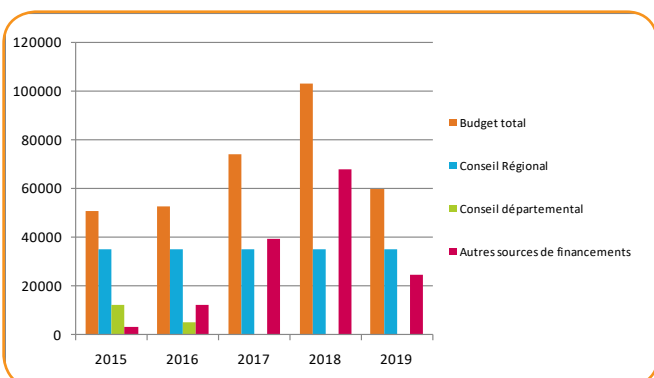
### ÉVOLUTION BUDGET ET RESULTAT DEPUIS 2013



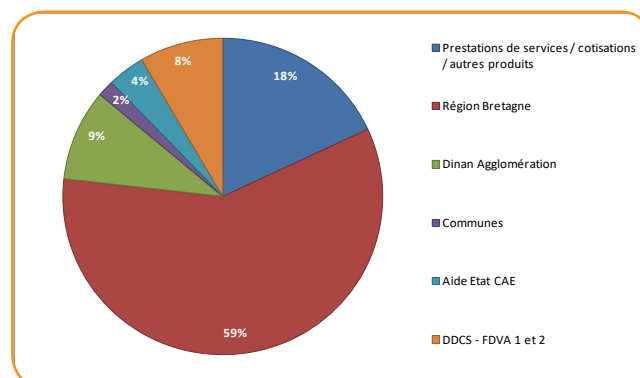
### DÉPENSES 2019



### ÉVOLUTION COFINANCEMENTS DEPUIS 2015



### RECETTES 2019





**Association ESS'PRance**  
Pôle territorial d'Économie  
Sociale et Solidaire  
du Pays de Dinan

[www.essprance.fr](http://www.essprance.fr)

2, rue du Petit Pré  
22100 Quévert  
T 02 96 86 05 74

[contact@essprance.fr](mailto:contact@essprance.fr)

